



ASSURANCE TABLETTE NUMÉRIQUE

**N'ATTENDEZ PAS
QU'IL SOIT TROP TARD !**



Garantie CASSE

Détérioration ou destruction non intentionnelle extérieurement visible et nuisant au bon fonctionnement de l'appareil assuré.

Garantie CASSE & VOL

Dépossession frauduleuse par un tiers de l'appareil assuré au moyen de violences physiques, de menaces ou autres moyens de persuasion ou d'un arrachement de l'appareil assuré porté ou tenu par l'assuré.



Pas toujours couverts par les assurances habitation, la casse et le vol avec violence ou menace sont des événements fréquents.



Offre réservée aux lycéens et professeurs bénéficiant d'une tablette fournie dans le cadre du dispositif « manuels scolaires numériques » de la Région SUD Provence-Alpes-Côte d'Azur.



V1.0_20220407

DL 711608065051



ASSURANCE TABLETTE NUMÉRIQUE

Nos formules

CASSE

29€ pour 1 an

39€ pour 2 ans

49€ pour 3 ans

ou

CASSE & VOL

39€ pour 1 an

49€ pour 2 ans

59€ pour 3 ans

- Une solution simple et sans contrainte : sans franchise ni vétusté.
- La tablette est réparée ou remplacée et envoyée à votre domicile.
- Déclaration de sinistre en ligne depuis votre espace dédié, ou par courrier.

**Pour souscrire à l'assurance,
c'est très simple !**

Rendez-vous sur lec.com-network.fr

Conditions et limites contractuelles de garanties figurant sur la notice d'information disponible sur www.carma-tab.atm-assur.com.
L'ASSURANCE TABLETTE NUMERIQUE est un contrat d'assurance collective à adhésion facultative souscrit par COM NETWORK auprès de CARMA, entreprise régie par le code des assurances, SA au capital de 23 270 000 €, RCS Evry 330 598 616, sise 6 rue Marquis de Raies 91008 Evry Cedex.



Avec Ecofolio
tous les papiers
se recyclent.



SITE WEB

lec.com-network.fr



ASSURANCE

- Assurer votre tablette.
- Déclarer un sinistre en ligne.



SERVICE APRÈS-VENTE

- Déclarer un incident en ligne ou par téléphone.

N°Vert **0 800 800 087** Appel gratuit
(du lundi au vendredi de 09h00 à 18h00)

Garantie constructeur **Lenovo 3 ans dépôt** (pièces et main-d'œuvre, assistance téléphonique standard pour les défauts matériels, réparations effectuées avec expédition du matériel à l'atelier Lenovo).

Se munir préalablement de la référence (P/N) et du numéro de série (S/N) de l'équipement (cf. rubrique « PRESENTATION DE L'EQUIPEMENT »).



BOUTIQUE

- Accéder à l'eCatalogue en ligne pour remplacer votre équipement ou acheter différents accessoires adaptés à votre matériel.



GUIDE DE DÉMARRAGE RAPIDE

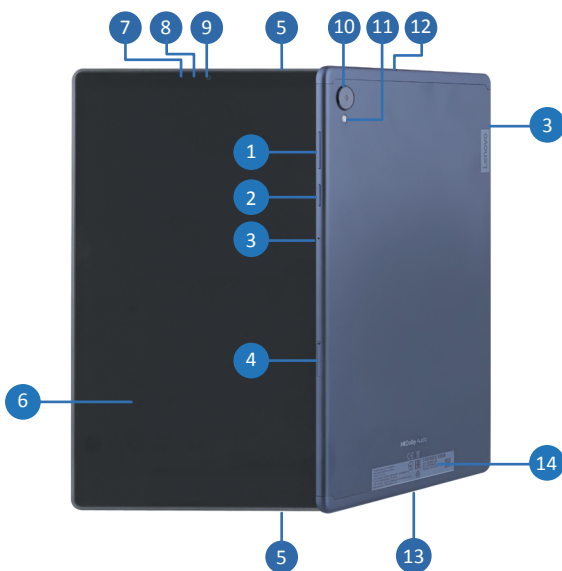


2022/2023



REAL IT
— GROUPE —

PRÉSENTATION DE L'ÉQUIPEMENT



- ① Boutons de réglage du volume
- ② Bouton Marche / Arrêt
- ③ Microphones
- ④ Logement pour carte micro SD

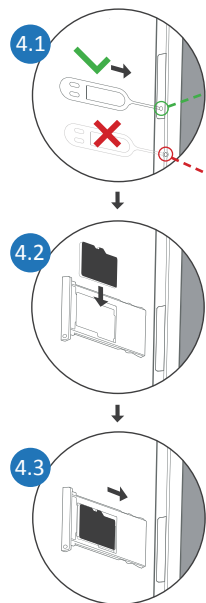
- ⑤ Haut-parleurs
- ⑥ Écran tactile
- ⑦ Lampe IR
- ⑧ Capteur de luminosité
- ⑨ Appareil photo avant

- ⑩ Caméra arrière
- ⑪ Lampe torche (flash)
- ⑫ Prise casque
- ⑬ Connecteur USB-C
- ⑭ Référence (P/N) et numéro de série (S/N)



Modèle : **Lenovo TB-X6C6F**
Version : **WLAN**

INSERTION D'UNE CARTE MICRO SD



- 4.1 Insérez l'outil d'éjection fourni avec votre tablette dans l'orifice du tiroir de la carte.
- 4.2 Sortez le tiroir pour carte. Insérez la carte micro SD comme indiqué.
- 4.3 Réinsérez doucement dans son emplacement le tiroir contenant la carte installée.

CHARGEMENT AVANT UTILISATION



MARCHE / ARRÊT

Marche : maintenez le bouton « Marche / Arrêt » enfoncé jusqu'à ce que le logo « Lenovo » s'affiche.

Arrêt : maintenez le bouton « Marche / Arrêt » enfoncé pendant quelques secondes, puis appuyez sur « Eteindre ».

Redémarrage : maintenez le bouton « Marche / Arrêt » enfoncé pendant quelques secondes, puis appuyez sur « Redémarrer ».

CONNEXION USB À UN PC

- Déverrouillez votre tablette.
- Connectez votre tablette à un PC Windows avec le câble USB (câble de chargeur fourni). En général, le pilote de votre tablette s'installe automatiquement.
- Ouvrez l'explorateur de fichiers Windows (en appuyant simultanément sur les touches « Windows + E »), puis sélectionnez :
> Ce PC > Lenovo Tab K10
- Double cliquez sur « Espace de stockage interne partagé » afin d'afficher les répertoires et les fichiers présents sur votre tablette. Désormais, vous pouvez faire glisser des fichiers entre votre tablette et votre ordinateur (ou inversement) comme vous le feriez avec n'importe quel autre périphérique.

LOGICIELS PRÉINSTALLÉS



Après initialisation de votre tablette, lancez l'assistant de démarrage du dispositif « Manuels numériques » et laissez-vous guider.



SPÉCIFICATIONS TECHNIQUES

Processeur	MediaTek® Helio P22T (8 cœurs : 4 x A53 @ 2,3 GHz, 4 x A53 @ 1,8 GHz)
Système d'exploitation	Android 11 R (mise à niveau possible vers Android 12)
Écran	10.3" (26,2 cm) FHD (1 920 x 1 200), IPS, 220 ppi, 70.3% NTSC, 400 nits, tactile 10 points
Mémoire	4 GB de RAM LPDDR4x 64 GB de ROM eMCP
Batterie	7 500 mAh (minimum) / 7 700 mAh (typique) jusqu'à 15 heures d'autonomie
Audio	2 haut-parleurs avec Dolby Audio™ 2 microphones
Caméra	Arrière : 8 Mpx avec flash Avant : 5 Mpx
Connectivité	WiFi 802.11a/b/g/n/ac (2,4 GHz et 5 GHz) Bluetooth 5.0 WiFi Direct Wireless Display
Ports et emplacements d'extension	1 USB Type-C 2.0 1 emplacement pour carte micro SD jusqu'à 2 TB (exFAT) 1 connecteur audio combo (écouteurs / microphone) jack 3.5 mm (AHJ)
Certifications	TUV Certified Eye Protection (protection anti-lumière bleue) IP52 (étanche aux éclaboussures)
Dimensions	244.2 x 153.3 x 8.15 mm (L x P x H)
Poids	460 g
Coloris	Bleu Abysse